

+

×

작성자 : 연연하지 말고 이연

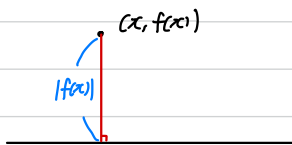
-

÷

수학

요약

1. $x=a$ 선대칭 $X(a,b)$ 점대칭 = ?
 $x=a$ 선대칭 $X(a,0)$ 점대칭 = $(a,0)$ 점대칭
2. $f(x)$: 기함수 & 감소함수 일 때,
 $f(x) = f^{-1}(x) \Leftrightarrow f(x) = -x$
3. $f(x) = t$ 의 같은 $g(f) \Leftrightarrow f$ 와 g 는 역함수관계
4. $|f(x)|$ 의 해석 방법 $\rightarrow x$ 축까지의 거리



5. 절댓값 부등식

$|x| + |y| \geq |x+y|$ (등호: $xy \geq 0$ 일 때 성립)

ex) $\sum_{n=1}^m |a_n| = |\sum_{n=1}^m a_n| \rightarrow a_1 \sim a_m$ 부호동일

$\sum_{n=1}^m |a_n| + |b_n| = \sum_{n=1}^m |a_n + b_n| \rightarrow a_n b_n \geq 0$

$(xy < 0) \Rightarrow |x| + |y| > |x+y|$

$|x| + |y| - |x+y| = 2x \min\{|x|, |y|\}$

ex) $|3| + |-1| - |3+(-1)| = 2x \min\{|3|, |-1|\}$

= 2

$|x+y| \geq |x| - |y|$ (등호: $(x+y) \times y \leq 0$ 일 때 성립)

$\Leftrightarrow |x+y| + |-y| \geq |x|$
 $\begin{matrix} = a & = b & \text{라 하면} \\ |a| + |b| \geq |a+b| \end{matrix}$ ↪ $|x| > |y|$ 포함 조건
 $\begin{cases} y > 0 \rightarrow (x+y) \times y \oplus \leq 0 \\ y < 0 \rightarrow (x+y) \times y \ominus \leq 0 \end{cases}$

ex) $\sum_{k=1}^m |a_k + b_k| = \sum_{k=1}^m (|a_k| - |b_k|)$

$\rightarrow |a_k + b_k| = |a_k| - |b_k|$

$\rightarrow (a_k + b_k) \times b_k \leq 0$

6. max, min 함수 → 식으로 표현하기 어려운 것들을 식으로 표현되게 함.

$$\max \{f(x), g(x)\} = \begin{cases} f(x) & (f(x) \geq g(x)) \\ g(x) & (f(x) < g(x)) \end{cases} \quad : \text{항상 더 큰 값을 고르는 함수}$$

$$= \frac{f(x) + g(x)}{2} + \frac{|f(x) - g(x)|}{2}$$

$$\min \{f(x), g(x)\} = \begin{cases} f(x) & (f(x) \leq g(x)) \\ g(x) & (f(x) > g(x)) \end{cases} \quad : \text{항상 더 작은 값을 고르는 함수}$$

$$= \frac{f(x) + g(x)}{2} - \frac{|f(x) - g(x)|}{2}$$

7. 가우스함수 (최대 정수 함수)

$[x]$: x 이하의 정수 중 가장 큰 정수

$$n \leq x < n+1 \rightarrow [x] = n$$

* 가우스함수를 정수 개수 세는 식에 활용하기. → 식으로 표현하기 어려운 것들을 식으로 표현되게 함.

ex) 자연수 n 에 대해,

$2n - \sqrt{4n^2 + 1} < x < 2n + \sqrt{4n^2 + 1}$ 을 만족시키는 정수 x 의 개수를 a_n 이라 하자.

$$\rightarrow a_n = \underbrace{2[\frac{4n^2 + 1}{4}]}_{\substack{\text{양수인 정수개수} \\ + \text{음수인 정수개수}}} + \underbrace{1}_{\text{0개수}}$$

I. 접대칭함수와 선대칭함수의 공

i) $x=a$ 선대칭 \times $(a, 0)$ 접대칭 $\rightarrow (a, 0)$ 접대칭

증명) $f(x) = f(2a-x)$ 인 함수 $f(x)$ 와,

$g(x) + g(2a-x) = 0$ 인 함수 $g(x)$ 가 있다.

$h(x) = f(x) \times g(x)$ 라 하자.

$$h(x) = f(x) \times g(x)$$

$$= f(2a-x) \times \{-g(2a-x)\}$$

$$= -f(2a-x) \times g(2a-x)$$

$$= -h(2a-x)$$

$\rightarrow h(x) + h(2a-x) = 0$ 이므로,

$h(x)$ 는 $(a, 0)$ 접대칭이다.

ii) $x=a$ 선대칭 \times (a, b) 접대칭 \rightarrow 직접 살펴봐야 함

설명) $f(x) = f(2a-x)$ 인 함수 $f(x)$ 와,

$g(x) + g(2a-x) = 2b$ 인 함수 $g(x)$ 가 있다.

$h(x) = f(x) \times g(x)$ 라 하자.

$$h(x) = f(x) \times g(x)$$

$$= f(2a-x) \times \{2b - g(2a-x)\}$$

$$= f(2a-x) \times \{-g(2a-x)\} + 2bf(2a-x)$$

$$= -h(2a-x) + 2bf(2a-x)$$

$$h(x) + h(2a-x) = 2bf(2a-x)$$

$$= 2bf(x)$$

\rightarrow 정리하니 별 의미 없는 식이 나왔다.

이런 경우가 나오면, 직접 살펴보자.

* $h(x) + h(2a-x) : x=a$ 대칭 ($h(x), h(2a-x)$ 각각은 $x=a$ 대칭인지 알 수 있음)

$2bf(x) : x=a$ 대칭

\rightarrow 별 의미 없다.

2. $f(x)$ 와 그 역함수의 교점 - 관련 기출(2021년 시행 고3 10월 역 30번)

30 서로 다른 두 양수 a, b 에 대하여 함수 $f(x)$ 를

$$f(x) = -\frac{ax^3 + bx}{x^2 + 1} \quad] \text{ 감소 \& 기함수}$$

라 하자. 모든 실수 x 에 대하여 $f'(x) \neq 0$ 이고, 두 함수 $g(x) = f(x) - f^{-1}(x)$, $h(x) = (g \circ f)(x)$ 가 다음 조건을 만족시킨다.

- (가) $g(2) = h(0)$
 (나) $g'(2) = -5h'(2)$

$4(b-a)$ 의 값을 구하시오. [4점] 10

(가) $g(2) = f(2) - f^{-1}(2)$

$$h(0) = g(f(0)) = g(0) = f(0) - f^{-1}(0) = 0$$

$$\rightarrow f(2) = f^{-1}(2)$$

이때, $f(x)$ 는 기함수이자 감소함수이기 때문에, $(2, 2)$ 와 $(-2, 2)$ 를 지난다는 점을 알 수 있다.

(여기서 $(2, 2)$ 지난다고 물론 큰일남니다!)

$$\rightarrow 4a + b = 5 \quad (2, 2) \text{ 대입하고 정리함.})$$

(4) $g'(2) = f'(2) - \frac{1}{f'(f^{-1}(2))} = f'(2) - \frac{1}{f'(2)} = f'(2) - \frac{1}{f(2)}$ ($f(x)$ 가 기함수 $\rightarrow f(x)$ 는 기함수)

$$h'(2) = g'(f(2)) \times f'(2)$$

$$= g'(-2) \times f'(2)$$

$$\rightarrow f'(2) - \frac{1}{f(2)} = -5f'(2) \times \{f'(2) - 1\}$$

$$5\{f'(2)\}^3 + \{f(2)\}^2 - 5f'(2) - 1 = 0$$

$$(5f'(2) + 1)(f(2) - 1)(f(2) + 1) = 0 \quad \rightarrow f(2) = -\frac{1}{5} \text{ or } f(2) = -1$$

$$\rightarrow f(x) = -\frac{ax^3 + (a-b)x^2 + b}{(x^2 + 1)^2} \quad \rightarrow f(2) = -\frac{20a - 2b}{25}$$

만약 $f(2) = -1$ 이라면 $a=1, b=1$. (서로 다른 두 양수라는 조건에 맞지 않음)

$$\therefore f(2) = -\frac{1}{5}, a = \frac{1}{2}, b = 3$$

$$\rightarrow 4(b-a) = 12 - 2 = 10$$

3. $f(x) = t$ 의 실근 $g(t) \Leftrightarrow f$ 와 g 는 역함수관계

설명) $f(x) = t$ 라는 x 에 관한 식의 실근이 $g(t)$ 나 했으므로,
 x 자리에 $g(t)$ 를 대입하면
 $f(g(t)) = t$.
 이 식을 t 에 관한 식으로 해석하면 f 와 g 는 역함수 관계임을 알 수 있다.

6. Max 함수 - 관련기출 (13학년도 6월 2번 (가))

설명) max, min 함수는 표기의 명확함, 직관적 이해 등만 도움을 주지, 문제를 풀 때는 역시 큰 역할을 하지 않는다.
 모르더라도 문제푸는 데 큰 장애는 없지만, 그래도 알아두어서 나올건 없으니... 알아두자.

21. 함수 $f(x) = x^3 - 3x^2 - 9x - 1$ 과 실수 m 에 대하여
 함수 $g(x)$ 를

$$g(x) = \begin{cases} f(x) & (f(x) \geq mx) \\ mx & (f(x) < mx) \end{cases}$$

라 하자. $g(x)$ 가 실수 전체의 집합에서 미분가능할 때,
 m 의 값은? [4점]

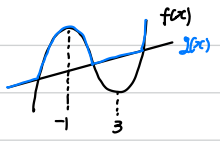
2

- ① -14 ② -12 ③ -10 ④ -8 ⑤ -6

$$g(x) = \max \{ f(x), mx \}$$

$$f(x) = 3x^2 - 6x - 9 = 3(x-3)(x+1)$$

mx 를 어쨌거나 잡아주며 상황을 파악해보자.



→ 이 경우, $g(x)$ 는 $f(x)$ 와 mx 의 교점에서 미분불능하다.
 → $f(x) - mx = (x-1)^3$ 형태일 때 모든 교점에서 미분가능함.
 $f(x)$ 의 세 근의 합이 3이므로, $f(x) - mx = (x-1)^3$
 → $m = -12$.

$\max \{ f(x), mx \} = \frac{f(x) + mx}{2} + \frac{|f(x) - mx|}{2}$ 이므로, $f(x)$ 와 mx 의 '절하지 않는' 교점이 미분불능점이라고 수석책 이해 가능

mx 는 $f(x)$ 의 연속접선.

6. min 함수 - 관련기술 (11학년도 9평 2번(나))

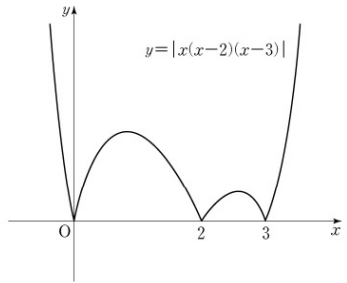
설명) max, min 함수는 표기의 명확함, 직관적 이해 등에만 도움을 주며, 문제를 풀 때는 딱히 큰 역할을 하지 않는다.

모르더라도 문제푸는데 큰 장점은 없지만, 그래도 알아두어서 나올걸 겁이... 알아두자.

21. 다음 조건을 만족시키며 최고차항의 계수가 음수인 모든 사차함수 $f(x)$ 에 대하여 $f(1)$ 의 최댓값은? [4점] **2**

- (가) 방정식 $f(x)=0$ 의 실근은 0, 2, 3뿐이다.
 (나) 실수 x 에 대하여 $f(x)$ 와 $|x(x-2)(x-3)|$ 중 크지 않은 값을 $g(x)$ 라 할 때, 함수 $g(x)$ 는 실수 전체의 집합에서 미분가능하다.

- ① $\frac{7}{6}$ **② $\frac{4}{3}$** ③ $\frac{3}{2}$ ④ $\frac{5}{3}$ ⑤ $\frac{11}{6}$



편의상 $h(x) = |x(x-2)(x-3)|$ 이라 하겠다.

(가) $f(x) \rightarrow x=0$ or $x=2$ or $x=3$ 에서 준근을 가져야 함.

(나) $g(x) = \min\{f(x), h(x)\}$

0, 2, 3 중 준근을 α , 준근이 아닌 두 근을 β, γ 라 하자. ($\beta < \gamma$)

만약 $\beta \leq x \leq \gamma$ 에서 $f(x)$ 가 $h(x)$ 보다 커진다면, $x=\beta$ 와 $x=\gamma$ 에서

f 와 h 는 접해야 함 (\because g 의 식이 바뀌는 경계가 되기 때문)

\rightarrow f 와 h 는 $x=\alpha$ 에서 교점이 생김 (~~$x=\beta$ 와 $x=\gamma$ 에서 접해야~~)

함. 그런데 f 는 4차, h 의 형태는 3차이 때문에, 4차함수와 3차함수가

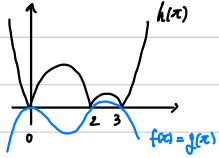
교점 1개 + 접점 2개를 갖는다는 것은 불가능. (조건 생략해 보면

$f-h$ 의 형태는 최소 $(x-\alpha)(x-\beta)^2(x-\gamma)^2$ 를 가져야 하므로 4차를 넘김)

$\therefore \beta \leq x \leq \gamma$ 에서 $f(x) \leq h(x) \rightarrow$ 이 범위에서 $g(x) = f(x)$.

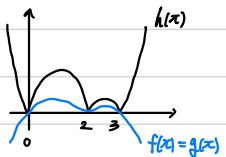
교점 2개 + 접점 1개는 가능하게 때문에, 밑에서 어떤식으로 식 세울 때 등호가 들어감

i) $f(x) = px^2(x-2)(x-3)$



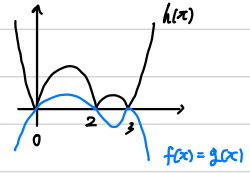
이 경우 $f(2) \leq h(x)$ 의 $x=2$ 에서의 우미분계수
 $-4p \leq 2 \rightarrow 0 > p \geq -\frac{1}{2}$
 $f(1) = 2p \rightarrow 0 > 2p \geq -1$

ii) $f(x) = px(x-2)^2(x-3)$



$f(0) \leq h(x)$ 의 $x=0$ 에서의 우미분계수
 $f(3) \geq h(x)$ 의 $x=3$ 에서의 좌미분계수
 $-12p \leq 6$
 $3p \geq -3$
 $\left. \begin{matrix} -12p \leq 6 \\ 3p \geq -3 \end{matrix} \right\} 0 > p \geq -\frac{1}{2}$
 $f(1) = -2p \rightarrow 1 \geq -2p > 0$

iii) $f(x) = px(x-2)(x-3)^2$



$f(0) \leq h(x)$ 의 $x=0$ 에서의 우미분계수
 $f(2) \geq h(x)$ 의 $x=2$ 에서의 좌미분계수
 $-18p \leq 6$
 $2p \geq -2$
 $\left. \begin{matrix} -18p \leq 6 \\ 2p \geq -2 \end{matrix} \right\} p \geq -\frac{1}{3}$
 $f(1) = -4p \rightarrow -4p \leq \frac{4}{3}$

$\therefore f(1)$ 의 최댓값 = $\frac{4}{3}$

7. 가우스함수 표를 이용한 개수세기 - 관련기출 (2023년 시행 고3 3월 미역 29번)

설명) 가우스함수 표를 이용한 개수세기는 풀이에 직접적인 영향을 미치지 않는다.

다만, 개수를 셀 때 '실수'를 안 하게 매우 중요한데, 가우스함수로 표현해놓으면 실수할 여지는 줄어드는 듯 하다.

29. 자연수 n 에 대하여 x 에 대한 부등식 $x^2 - 4nx - n < 0$ 을 만족시키는 정수 x 의 개수를 a_n 이라 하자. 두 상수 p, q 에 대하여

$$\lim_{n \rightarrow \infty} (\sqrt{na_n} - pn) = q$$

일 때, $100pq$ 의 값을 구하시오. [4점] **50**

$$2n - \sqrt{4n^2 + n} < x < 2n + \sqrt{4n^2 + n}$$

$$a_n = 2 \left[\frac{\sqrt{4n^2 + n}}{2} \right] + 1$$

양수만을 정수개수
↓
← 음수만을 정수개수
0도 정수여기때문에
계 더해줘야 함.

$$(2n)^2 < 4n^2 + n < (2n+1)^2$$

$$\begin{aligned} \rightarrow a_n &= 2 \times 2n + 1 \\ &= 4n + 1 \end{aligned}$$

$$\begin{aligned} (\text{주어진 극한}) &= \lim_{n \rightarrow \infty} \frac{na_n - p^2 n^2}{\sqrt{na_n} + pn} = \lim_{n \rightarrow \infty} \frac{(4-p^2)n^2 + n}{\sqrt{4n^2 + n} + pn} = \frac{1}{2+p} = 2 \\ &\quad \hookrightarrow p=2 \qquad \qquad \qquad \hookrightarrow 2 = \frac{1}{4} \end{aligned}$$

$$\therefore 100pq = 50$$

수학1

(요약) 지수함수와 로그함수

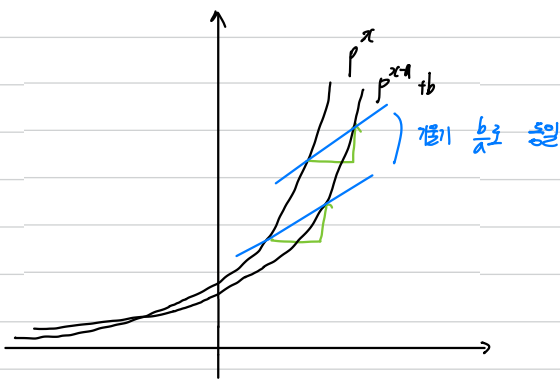
1. 지수로그함수 활용에서, 주어진 함수의 식에 a, b, k 등 숫자가 포함된 경우, $\log_a k$ 등의 복잡한 형태로 좌표를 일일이 설정하는 것보다 길이관계를 먼저 구하고 $\log_a k$ 등을 간단한 문자로 치환해 푸는게 더 간단한 경우가 많다.

- i) 길이관계 구하기
 - ii) 복잡한 좌표를 간단한 문자로 치환해 좌표 설정하기 (이때 치환한 문자의 수가 문제에서 주어진 문자의 수보다 많아지면 안 됨.)
 - iii) i의 결과를 이용해 치환한 문자의 값 구하기
 - iv) 문제에서 묻는 질문 구하기
- (문젠 이 순서로 풀어야! 이걸 아니지만, 문제에서 문자로 주는 값이 많아질수록 복잡한 좌표를 치환하는 게 편리함.)

2. 자유로그함수 7나 문제에서 고려해야 하는 것.

- i) 교점의 좌표의 범위를 물어볼 경우 → 교점 주위에서 함수의 매개변수가 바뀐다는 점 이용
- ii) (문 D 에서) 이상한 형태의 응용을 물어볼 때 고려해야 하는 것.
 - 길이 ($x_2 - x_1, y_2 - y_1$)
 - 기울기 (중점 - 주어진 좌표 ($\frac{y_1}{x_1}$) 아 주어진 좌표 - 주어진 좌표)
 - 넓이 ($x_1 \times y_1$)
 - 대칭성

3. 자유로그함수를 x축으로 a만큼, y축으로 b만큼 이동시킨 후, 이동되기 전의 점과 이동된 점을 a, b번 항상 기울기가 $\frac{b}{a}$ 이다.



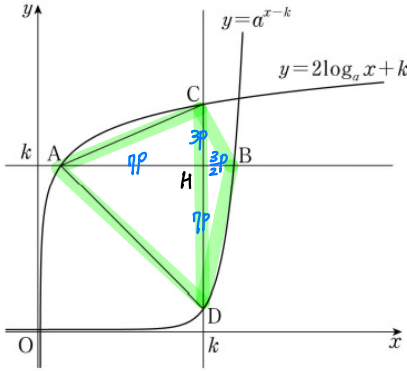
(단, 평행임 관계에 있는 두 점이 아니라 다른 점은 다른 경우를 조심하자. 이 경우 기울기는 $\frac{b}{a}$ 가 아니다.)

(해설) 지수함수와 로그함수

1. 복잡한 지수함수 활용 - 관건기출 (2023년 시행 고3 3월 21번)

21. 그림과 같이 1보다 큰 두 실수 a, k 에 대하여 직선 $y=k$ 가 두 곡선 $y=2\log_a x+k, y=a^{x-k}$ 과 만나는 점을 각각 A, B라고 하고, 직선 $x=k$ 가 두 곡선 $y=2\log_a x+k, y=a^{x-k}$ 과 만나는 점을 각각 C, D라 하자. $\overline{AB} \times \overline{CD} = 85$ 이고 삼각형 CAD의 넓이가 35일 때, $a+k$ 의 값을 구하시오. [4점]

12



$$[OADB C] = \frac{1}{2} \times \overline{AB} \times \overline{CD} = \frac{85}{2}$$

$$[\triangle CAD] = 35 \rightarrow [\triangle BCD] = \frac{15}{2}$$

$$\therefore \overline{AH} : \overline{BH} = 7 : \frac{5}{2} \rightarrow \overline{AH} = 7P, \overline{BH} = \frac{5}{2}P \text{ (P는 새로운 좌표 설정)}$$

$$\overline{AH} = k-1 \text{ (H와 A의 x좌표 차이 구해서 구함)} \rightarrow \overline{AH} = \overline{DH} = 7P$$

$$\overline{DH} = k-1 \text{ (H와 D의 x좌표 차이 구해서 구함)}$$

$$\overline{BH} = \log_a k \text{ (직접 좌표 구해서 구함)} \rightarrow \overline{BH} : \overline{CH} = 1:2 \rightarrow \overline{CH} = 3P$$

$$\overline{CH} = 2\log_a k \text{ (직접 좌표 구해서 구함)}$$

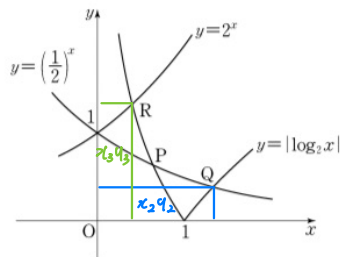
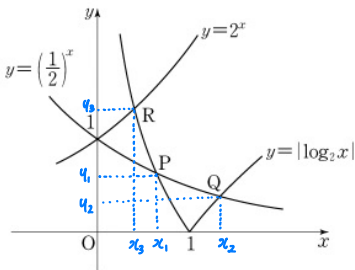
$$[\triangle CAD] = \frac{1}{2} \times 10P \times 7P = 35P^2 = 35 \quad \therefore P=1$$

$$A(1, k) \rightarrow B\left(1 + \frac{10}{2}P, k\right) = B\left(\frac{11}{2}, k\right) \Rightarrow a^{\frac{11}{2}-k} = k \Rightarrow \log_a k = \frac{11}{2} - k$$

$$D(k, 1) \rightarrow C(k, 1+10P) = C(k, 11) \Rightarrow 2\log_a k = 11 - k$$

2. 자유품항수 기, 나, C 유형 - 관련기술 (11학년도 응 16면 (나))

16. 좌표평면에서 두 곡선 $y = |\log_2 x|$ 와 $y = \left(\frac{1}{2}\right)^x$ 이 만나는 두 점을 $P(x_1, y_1)$, $Q(x_2, y_2)$ ($x_1 < x_2$)라 하고, 두 곡선 $y = |\log_2 x|$ 와 $y = 2^x$ 이 만나는 점을 $R(x_3, y_3)$ 이라 하자. 옳은 것만을 <보기>에서 있는 대로 고른 것은? [4점] **3**



- ㉠ 함숫값 대소관계 교차를 이용한 간접비교

$x_1 < 1$: 눈으로 확인 가능

$$x = \frac{1}{2} \rightarrow \left(\frac{1}{2}\right)^{\frac{1}{2}} < \left|\log_2 \frac{1}{2}\right|$$

$$\rightarrow x_1 > \frac{1}{2}$$

- ㉡ $x_2 y_2, x_3 y_3$: 직사각형의 넓이

→ 대소비교가 아니라 정확히 '같음'을 보여야 하기 때문.

하지만 이 선지에서는 '역함수'의 '대칭성'이 더 중요!

$$y_2 = \left(\frac{1}{2}\right)^{x_2} = \log_2 x_2 \rightarrow x_2 \text{는 } \left(\frac{1}{2}\right)^x = \log_2 x \text{의 해}$$

$$y_3 = 2^{x_3} = -\log_2 x_3$$

$$\hookrightarrow x_3 = \log_2 y_3 = \left(\frac{1}{2}\right)^{y_3} \rightarrow y_3 \text{는 } \left(\frac{1}{2}\right)^x = \log_2 x \text{의 해}$$

$$\therefore x_2 = y_3 \rightarrow y_2 = x_3$$

$$\therefore x_2 y_2 = x_3 y_3$$

<보기>

㉠ $\frac{1}{2} < x_1 < 1$

㉡ $x_2 y_2 - x_3 y_3 = 0$

㉢ $x_2(x_1 - 1) > y_1(y_2 - 1)$

- ① ㉠ ② ㉡ ㉠, ㉡
- ④ ㉠, ㉡ ⑤ ㉠, ㉡, ㉢

C. 기술기호 해석

→ $x_1 < 0$ 이라서 부등호 방향 바뀜

↳에서 알은 R, Q 대칭성 이용

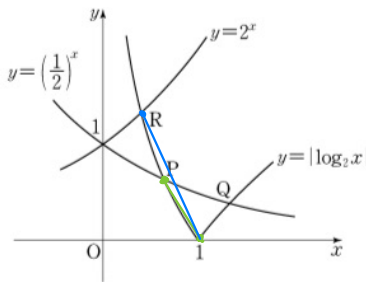
$$\frac{x_2}{y_2 - 1} < \frac{y_1}{x_1 - 1}$$

$$\frac{y_3}{x_3 - 1} < \frac{y_1}{x_1 - 1}$$

(x_3, y_3) (x_1, y_1)

$(1, 0)$ $(1, 0)$

$$\frac{y_3}{x_3 - 1} > \frac{y_1}{x_1 - 1} \text{ 이므로 거짓.}$$



3. 지수함수와 기울기

함수 $f(x)$ 에 대하여 x 축으로 a 만큼, y 축으로 b 만큼 평행이동 시킨 함수 $f(x-a) + b$ 를 생각해봅시다.

$f(x)$ 위의 점 (x, y) 에 대하여, 위 규칙에 따라 평행이동시키면 $(x+a, y+b)$ 라는 점이 나온다.

$$\rightarrow \text{이 두 점의 기울기} = \frac{(y+b) - y}{(x+a) - x} = \frac{b}{a}$$

평행이동 관계에 있지 않은 두 점에 대해서는 성립하지 않음. - 관련갈(2학년도 수는 9번)

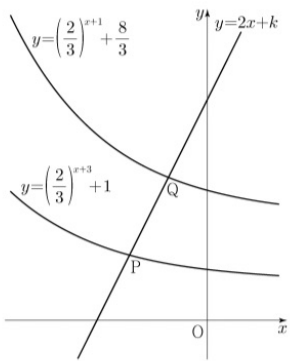
9. 직선 $y = 2x + k$ 가 두 함수

$$y = \left(\frac{2}{3}\right)^{x+3} + 1, \quad y = \left(\frac{2}{3}\right)^{x+1} + \frac{8}{3}$$

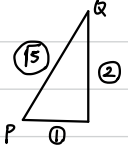
의 그래프와 만나는 점을 각각 P, Q라 하자. $PQ = \sqrt{5}$ 일 때, 상수 k 의 값은? [4점]

4

- ① $\frac{31}{6}$ ② $\frac{16}{3}$ ③ $\frac{11}{2}$ ④ $\frac{17}{3}$ ⑤ $\frac{35}{6}$



P와 Q는 평행이동 관계에 있는 두 점이 아님!



PQ의 기울기로 x좌표 차이다 y좌표 차이 곱하기

점 P의 좌표는 $(P, \left(\frac{2}{3}\right)^{P+3} + 1)$ 이라 하면,

점 Q의 좌표는 $(P+1, \left(\frac{2}{3}\right)^{P+3} + 3)$.

$$\rightarrow \left(\frac{2}{3}\right)^{P+2} + \frac{8}{3} = \left(\frac{2}{3}\right)^{P+3} + 3$$

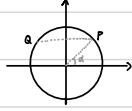
$$\rightarrow P = -2 \rightarrow P\left(-2, \frac{5}{3}\right)$$

$$\therefore K = \frac{17}{3}$$

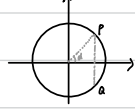
(요약) 삼각함수

1. 삼각방정식

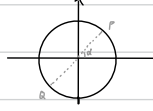
$$\sin \alpha = \sin \beta \Rightarrow \begin{cases} \beta - \alpha = 2n\pi & (\text{우동경 일치}) \\ \beta + \alpha = (2n+1)\pi & (\text{좌축 대칭}) \end{cases}$$



$$\cos \alpha = \cos \beta \Rightarrow \begin{cases} \beta - \alpha = 2n\pi & (\text{우동경 일치}) \\ \beta + \alpha = 2n\pi & (\text{좌축 대칭}) \end{cases}$$

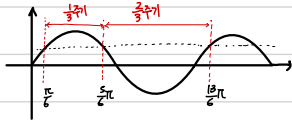
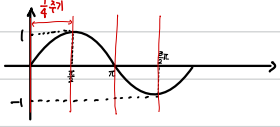


$$\tan \alpha = \tan \beta \Rightarrow \begin{cases} \beta - \alpha = 2n\pi & (\text{우동경 일치}) \\ \beta - \alpha = (2n+1)\pi & (\text{원점 대칭}) \end{cases}$$

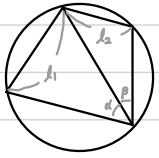


tan α : hypotenuse의 기울기
tan β : hypotenuse의 기울기
→ O, P, Q 한 직선

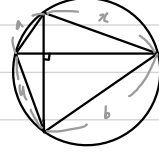
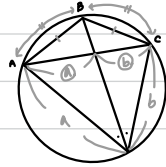
2. 삼각함수 그래프의 비주기적 (sinx 기준)



3. 도형 관련 여러 성질

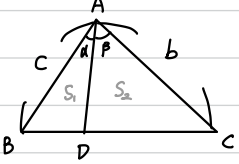


$$h_1 : h_2 = \sin \alpha : \sin \beta$$



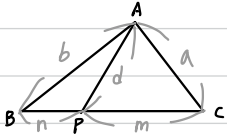
$$a^2 + b^2 = x^2 + 4R^2 = 4R^2$$

(반지름: R)



$$\frac{S_1}{S_2} = \frac{a \cdot \sin \alpha}{b \cdot \sin \beta}$$

4. 스투어트 정리



$$mb^2 + na^2 = (m+n)(mn + d^2)$$

(위 그림에서 $m=n$ 일 때)

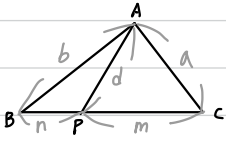
$$a^2 + b^2 = 2(m^2 + d^2)$$

5. $0 < \theta < \frac{\pi}{2}$ 에서 $0 < \sin \theta < \theta < \tan \theta < C$

(삼각함수의 그래프가 직접 주어졌을 때 쓸 만한 정보)

(해설) 삼각함수

4. 스투어트 정리



$$mb^2 + na^2 = (m+n)(mn + d^2)$$

i) 중선 정리 : 위 그림에서 $m=n$ 인 상황

$$m^2(a^2 + b^2) = 2m(m^2 + d^2)$$

ii) 각이등분선 : $a:b = m:n$ 인 상황

→ $m = ak, n = bk$ 라 하자.

$$(ak) \times b^2 + (bk) \times a^2 = (ak+bk) \times (abk^2 + d^2)$$

$$d^2 = ab - abk^2$$

(교과 내 과정으로 풀려면 cos법칙으로 풀면 됨)